

## TENDENZE DI PREZZO SULLE BORSE ELETTRICHE EUROPEE – anno 2010

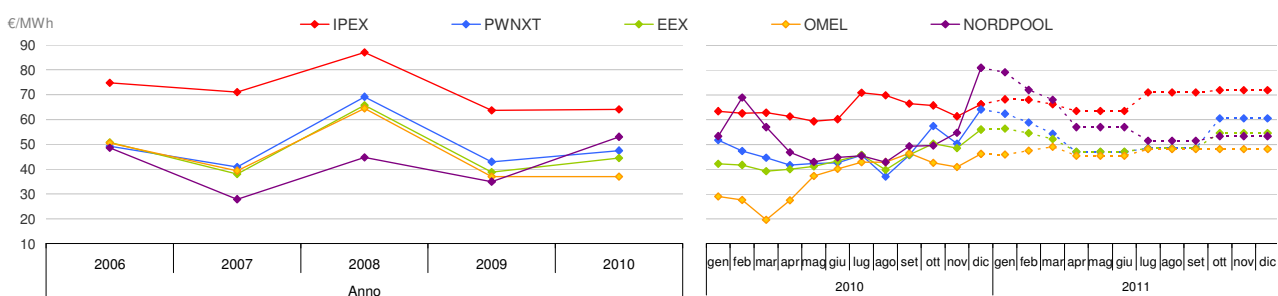
Le dinamiche rialziste osservate sui combustibili nel 2010 sembrano aver prodotto effetti solo parziali sulle quotazioni delle principali borse elettriche europee, risultate in apprezzabile aumento soltanto nella parte finale dell'anno. In effetti il trend di ridotta volatilità avviatosi già in conclusione di 2009, si è protratto lungo tutti primi nove mesi del 2010 - complice la perdurante stagnazione dei consumi - interrompendosi solo a partire dall'autunno, quando le tensioni registrate sul mercato francese hanno sostenuto i prezzi di tutti gli exchange limitrofi. A fronte di quanto osservato in Europa centrale, in Italia nel 2010 le quotazioni rimangono ancorate ai livelli del 2009, sfuggendo per il secondo anno consecutivo alla consueta stagionalità: stabili nel primo semestre, raggiungono i massimi annui a luglio e ad agosto, ripiegando progressivamente sui valori di inizio anno a partire da settembre.

In generale, le contenute variazioni di prezzo non producono modifiche rilevanti nel ranking delle borse europee, in cui IpeX conferma la prima posizione, in virtù dei suoi 64,12 €/MWh (+0,6% tendenziale), avvicinata da tutti gli altri listini, convergenti sui 44/51 €/MWh (+6/17%). In una graduatoria sostanzialmente immutata, spicca il notevole balzo di NordPool (53,06 €/MWh, +51,5%) che guadagna la seconda piazza per effetto dei significativi picchi di prezzo sperimentati a febbraio e soprattutto a dicembre, quando le quotazioni raggiungono il loro massimo storico. Per il 2011 le aspettative degli operatori, che bene hanno previsto le tendenze consolidate nel 2010, sembrano indirizzarsi verso scenari di ulteriore crescita delle quotazioni e di progressiva riduzione del differenziale esistente tra il prezzo italiano e quelli centro-europei, evidenziando una marcata stagionalità nei profili francesi e scandinavo.

**Figura 1: Borse europee, quotazioni annuali e mensili spot e a termine. Media aritmetica.**

Fonte: Thomson-Reuters

POWER price	Area	Quotazioni annuali (€/MWh)				Quotazioni mensili (€/MWh)			
		2010	Diff Y-1(%)	Ultima quot. future	Calendar 2011	Dicembre 2010	Diff M-1(%)	Diff M-12(%)	Ultima quot. future
IPEX	Italia	64,12	+0,6%	64,50	68,50	64,88	5,7%	13,1%	64,75
Powernext	Francia	47,50	+10,4%	47,85	53,65	62,77	24,7%	42,0%	56,87
EEX	Germania	44,49	+14,5%	44,55	51,15	55,55	14,5%	55,6%	49,64
EEX-CH	Svizzera	51,02	+6,5%	-	-	62,37	11,2%	29,4%	-
EXAA	Austria	44,81	+15,1%	-	-	54,98	10,6%	45,4%	-
Omel	Spagna	37,01	+0,1%	39,70	47,00	46,34	13,2%	52,3%	43,45
UK-APX	Regno Unito	44,72	+17,3%	-	-	60,13	27,4%	67,1%	47,35
NordPool	Scandinavia	53,06	+51,5%	39,85	58,60	81,65	49%	106%	68,60



In merito ai volumi scambiati sui principali mercati spot, il 2010 segnala variazioni tendenziali modeste che sanciscono una debole ripresa delle contrattazioni registrate su NordPool (+5,0%), favorita dagli alti livelli di domanda rilevati nei mesi invernali, e un ulteriore lieve calo delle quantità negoziate sulle borse dell'area mediterranea (-4/-6%). In virtù di tali andamenti, l'exchange scandinavo si conferma ancora una volta il più capiente, toccando il massimo storico di 300,7 TWh e sopravanzando IpeX (199,5 TWh) e Omel (193,3 TWh), a loro volta superate da EEX, su cui sono confluiti per legge i volumi prodotti dagli impianti a fonte rinnovabile (205,5 TWh).

# TENDENZE DI PREZZO SULLE BORSE ELETTRICHE EUROPEE – anno 2010

**Figura 2: Borse europee, volumi annuali e mensili sui mercati spot**

Fonte: Thomson-Reuters

