



Mercato dei Titoli di Efficienza Energetica

Rapporto di monitoraggio semestrale

I semestre 2010

Publicato in data 15 luglio 2010

INDICE

1. Introduzione.....	3
2. Situazione Operatori.....	3
3. TEE emessi.....	3
4. Transazioni di TEE	4
4.1 <i>Titoli movimentati</i>	4
4.2 <i>Transazioni sul mercato organizzato</i>	5
4.3 <i>Prezzi e volatilità</i>	5
4.4 <i>Analisi domanda/offerta</i>	9
4.5 <i>Transazioni bilaterali</i>	11

1. Introduzione

Il presente rapporto semestrale di monitoraggio del Mercato dei Titoli di Efficienza Energetica (TEE) viene redatto in applicazione del Decreto del Ministero dello Sviluppo Economico 21 dicembre 2007 e si riferisce al primo semestre dell'anno 2010.

Riferimenti normativi:

- DD.MM. 20 luglio 2004
- D.M. 21 dicembre 2007
- Delibera AEEG n. 345/07
- D. Lgs. 30 maggio 2008 n. 115
- Delibera AEEG EEN 21/09

2. Situazione Operatori

Al 31 dicembre 2009 gli **operatori iscritti al Registro TEE**, gestito dal Gestore dei mercati energetici (GME), erano **349**.

Al 30 giugno 2010 gli operatori iscritti al Registro risultano pari a **381**. Nel corso del primo semestre 2010 si è pertanto registrato un **incremento** del numero di operatori pari a **32**.

Dei **381** operatori iscritti al Registro, **300** hanno richiesto ed ottenuto la qualifica di **operatori di mercato**.

3. TEE emessi

I **titoli emessi** dal GME nel primo semestre 2010, previa autorizzazione da parte dell'Autorità per l'energia elettrica e il gas (AEEG), sono stati **1.455.709**, di cui:

- **996.280 del tipo I (attestanti risparmi di energia elettrica);**
- **362.533 del tipo II (attestanti risparmi di gas);**
- **96.896 del tipo III (attestanti risparmi di energia primaria).**

Il totale dei titoli emessi dall'avvio dell'operatività del registro dei TEE al 30 giugno 2010 è pari a **6.687.655** di cui:

- **4.878.903 del tipo I (energia elettrica);**
- **1.484.216 del tipo II (gas);**
- **324.536 del tipo III (energia primaria).**

4. Transazioni di TEE

4.1 Titoli movimentati

Il **totale dei titoli movimentati** nel primo semestre del 2010 risulta pari a **2.074.809**, di cui **563.717** scambiati attraverso il mercato organizzato e **1.511.092** attraverso contratti bilaterali.

Dei **1.511.092** contratti bilaterali registrati, **779.129** sono relativi a scambi tra società dello stesso gruppo (**51,56%**).

Nel primo semestre 2010 si registra una netta preferenza per le transazioni bilaterali (**72,83%** rispetto al totale) rispetto a quelle di mercato (**27,17%** rispetto al totale).

Storicamente il primo semestre di ogni anno fa registrare una preferenza degli operatori per le transazioni bilaterali rispetto a quelle di mercato (23,34% nel 2008, 34,03% nel 2009), mentre nel secondo semestre in genere le percentuali relative alle transazioni di mercato, rispetto al totale, salgono sensibilmente (61,1% nel 2008, 54,49% nel 2009).

Ciò probabilmente è da imputare ad una concentrazione di registrazioni delle transazioni bilaterali in corrispondenza della scadenza annuale per l'adempimento all'obbligo (31 maggio di ciascun anno), la quale innalza la percentuale delle transazioni bilaterali a scapito di quelle relative al mercato organizzato.

Tuttavia, se si depura il totale delle transazioni bilaterali dagli scambi infragruppo, la percentuale delle transazioni di mercato del primo semestre 2010 sale al **43,51%**, contro una percentuale di transazioni bilaterali non infragruppo pari a **56,49%**.

4.2 Transazioni sul mercato organizzato

Il numero totale di TEE scambiati nel primo semestre 2010 sul mercato organizzato e gestito dal GME risulta pari a **563.717**.

I dati riassuntivi delle sessioni di Mercato relative al semestre in esame sono i seguenti:

Tabella 1

Gennaio - Giugno 2010			
	Tipo I	Tipo II	Tipo III
Volume TEE scambiati (n. TEE)	332.465	191.603	39.649
Controvalore (€)	€ 30.711.977,15	€ 17.588.113,44	€ 3.681.473,14
Prezzo minimo (€/TEE)	€ 82,00	€ 82,51	€ 82,00
Prezzo massimo (€/TEE)	€ 100,00	€ 100,00	€ 99,95
Prezzo medio ponderato (€/TEE)	€ 92,38	€ 91,79	€ 92,85

Il prezzo medio ponderato è calcolato moltiplicando il prezzo di ciascuna transazione per il corrispondente volume e dividendo la somma di detti valori per il totale dei volumi scambiati.

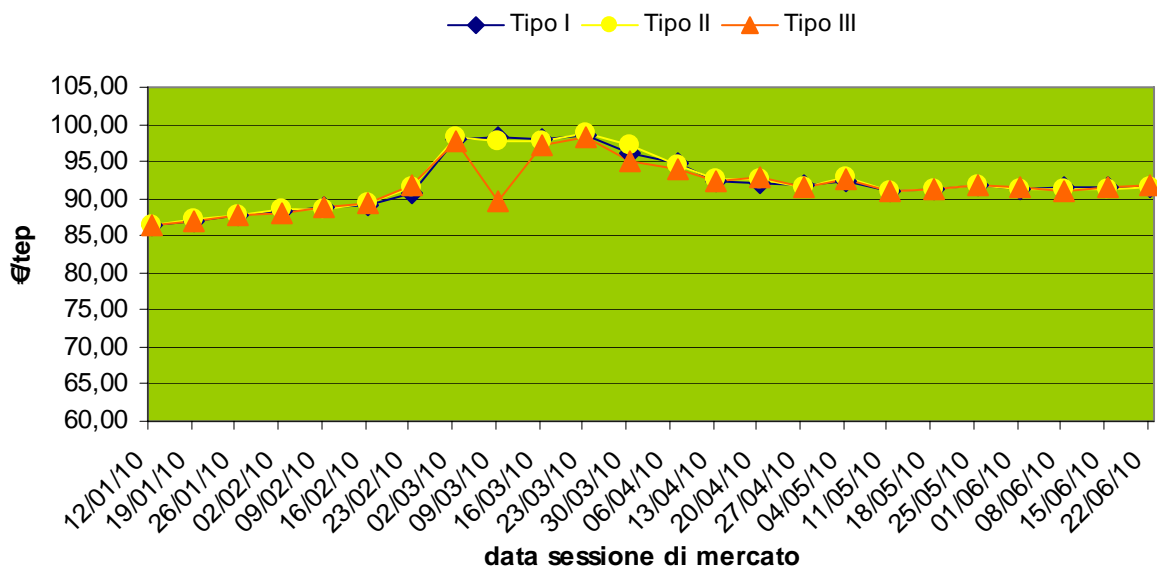
Il prezzo medio ponderato relativo a tutte le transazioni nel periodo in esame, a prescindere dalla tipologia, è stato pari a **€92,21**.

4.3 Prezzi e volatilità

L'andamento dei prezzi dei TEE nel primo semestre 2010 è rappresentato dal seguente grafico:

Grafico1

PREZZI TEE SUL MERCATO GME sessioni gennaio - giugno 2010



I prezzi dei TEE nel primo semestre 2010 hanno fatto registrare una moderata volatilità, mostrando un andamento piuttosto regolare di avvicinamento al valore del rimborso tariffario previsto per i soggetti obbligati relativamente all'anno 2010 e pari, nello specifico, a 92,22 €/TEE.

Tuttavia, durante il mese di marzo, si è assistito ad un incremento del livello dei prezzi al di sopra del suddetto rimborso tariffario, per la prima volta da quando è stato avviato il meccanismo dei TEE. Il motivo principale sembra essere dovuto alla diffusione tra gli operatori della convinzione che il quantitativo dei TEE in circolazione non fosse sufficiente a coprire la richiesta dei soggetti obbligati e che quindi vi fosse una situazione di scarsità. Ad inizio di aprile, con le nuove emissioni trimestrali di TEE che il GME ha provveduto ad effettuare su richiesta dell'AEEG, la situazione è tornata nella normalità. Tale fenomeno è facilmente visualizzabile nei grafici 2, 3 e 4, dove viene rappresentato lo scostamento percentuale dei prezzi medi ponderati di ciascuna sessione rispetto al prezzo medio ponderato della sessione precedente, relativamente alle diverse tipologie di titoli. In corrispondenza della settima sessione (23 febbraio 2010) si registra infatti una variazione positiva dei prezzi superiore al

2% e nell'ottava sessione (2 marzo 2010) la variazione è compresa tra il 6 e l'8%. La variazione positiva dei prezzi di queste due sessioni verrà riassorbita nelle sessioni successive fino alla quattordicesima (13 aprile 2010), con variazioni negative a volte superiori al 2%. Successivamente, nella rimanente parte del semestre in esame, le variazioni dei prezzi registrate sono limitate e contenute principalmente nell'intervallo +/- 1%.

Grafico 2

**Scostamento percentuale prezzo medio ponderato di una sessione rispetto al prezzo medio ponderato della sessione precedente (tipo I)
I semestre 2010**

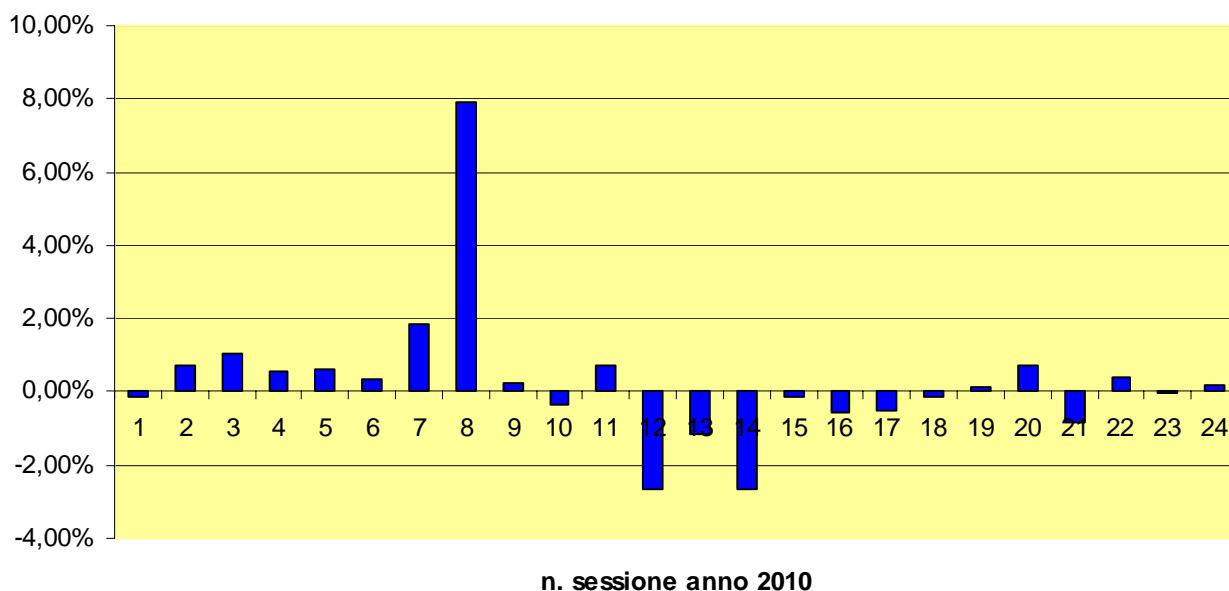


Grafico 3

**Scostamento percentuale prezzo medio ponderato di una sessione rispetto al prezzo medio ponderato della sessione precedente (tipo II)
I semestre 2010**

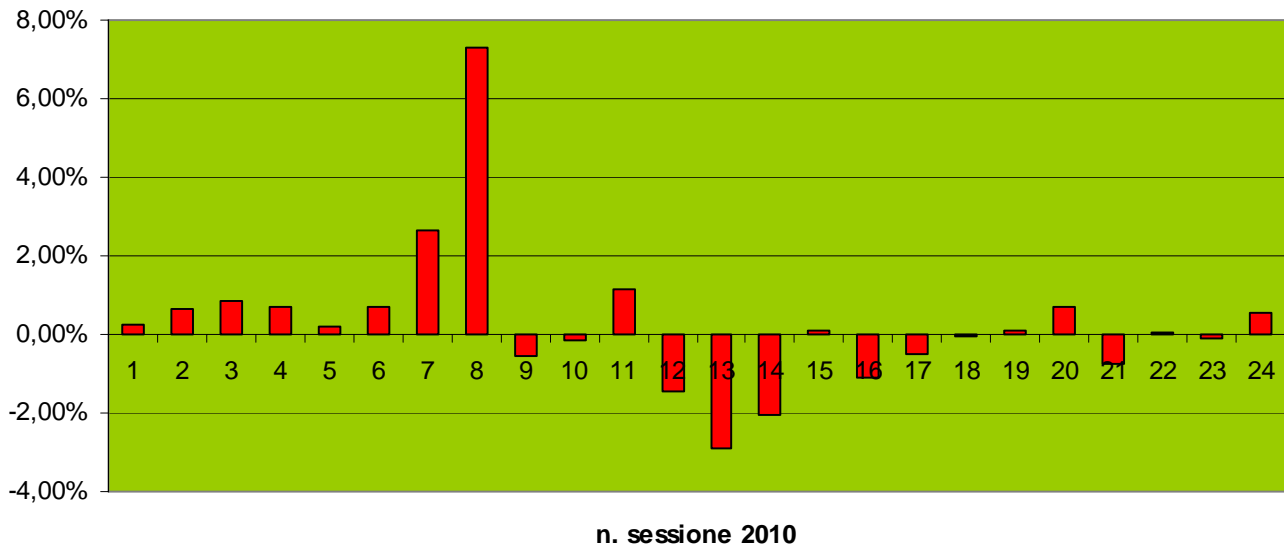
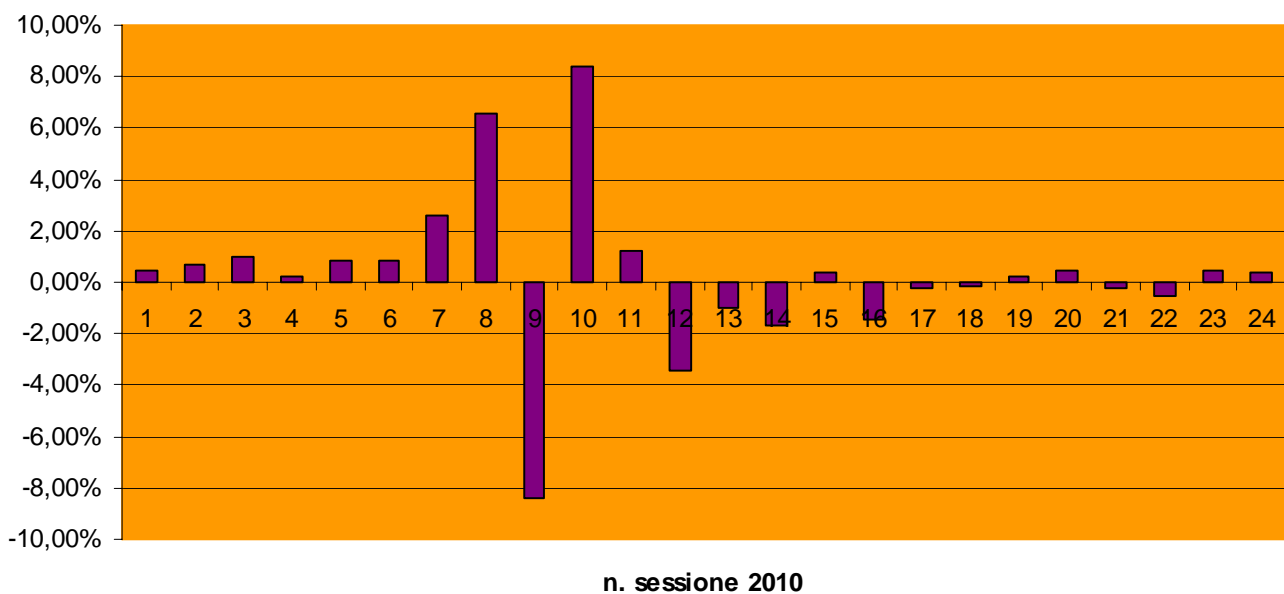


Grafico 4

**Scostamento percentuale prezzo medio ponderato di una sessione rispetto al prezzo medio ponderato della sessione precedente (tipo III)
I semestre 2010**



4.4 Analisi domanda/offerta

Con riferimento all'insieme delle tipologie di titoli scambiati sul mercato organizzato, si è proceduto ad una analisi sulla concentrazione della domanda e dell'offerta.

Dal punto di vista della concentrazione lato domanda, i **primi 3 operatori** hanno rappresentato il **55,05%** della domanda di titoli, in netta diminuzione rispetto al **74,60%** del secondo semestre 2009, mentre i **primi 10 operatori** hanno rappresentato il **76,11%**, percentuale anch'essa inferiore rispetto all' **88,81%** relativa al secondo semestre 2009.

Per ciò che riguarda invece la concentrazione lato offerta, i **primi 3 operatori** hanno rappresentato il **24,98%**, in diminuzione rispetto al **37,13%** del secondo semestre 2009, mentre i **primi 10** hanno rappresentato il **51,80%**, anche qui in diminuzione rispetto al **64,65%** del secondo semestre 2009 (si vedano la tabella 2 e i grafici 5 e 6).

Tabella 2

	QUOTA MERCATO OPERATORI ACQUIRENTI	QUOTA MERCATO OPERATORI VENDITORI
Primi 3	55,05%	24,98%
Primi 10	76,11%	51,80%

Grafico 5

**Quote di mercato dei primi 10 operatori lato domanda
Primo semestre 2010**

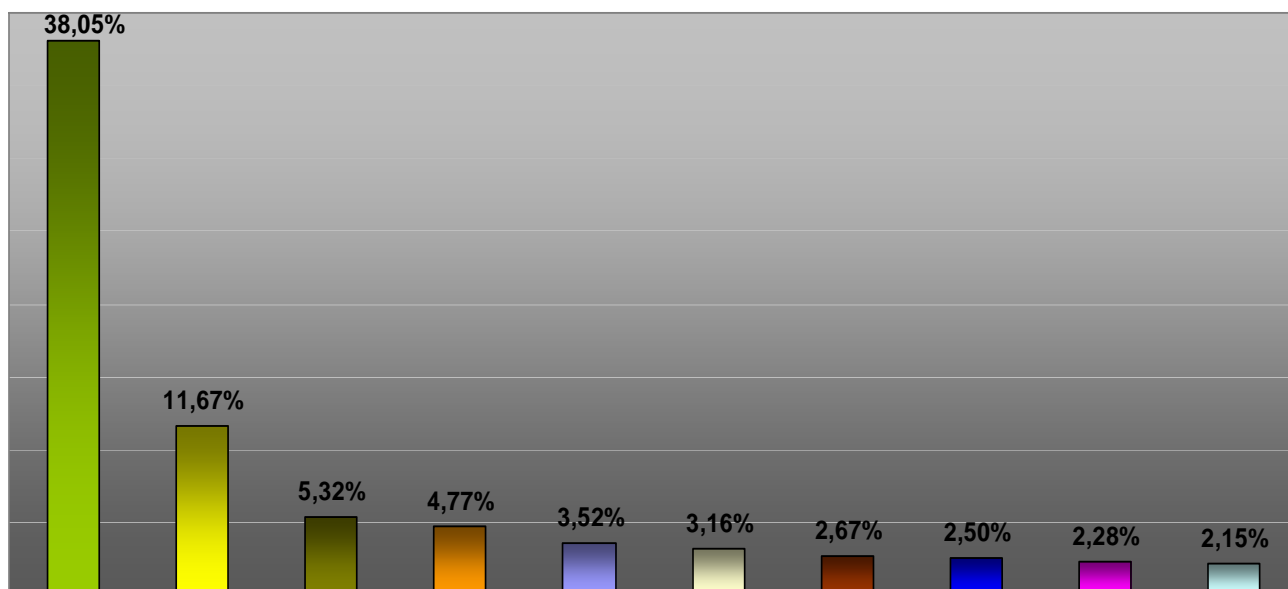
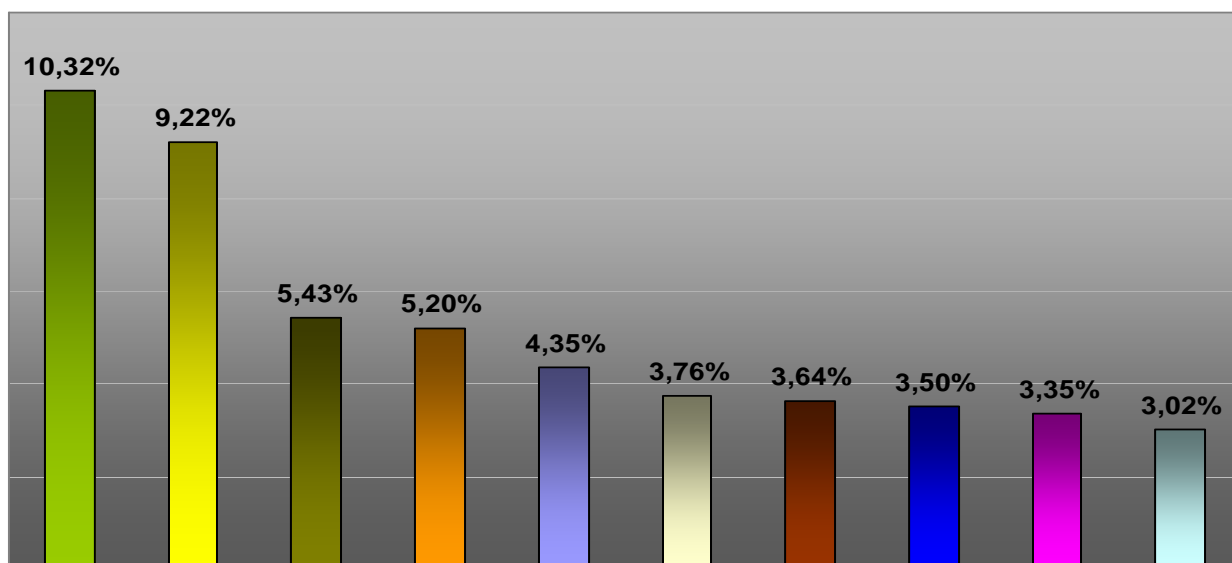


Grafico 6

**Quote di mercato dei primi 10 operatori lato offerta
Primo semestre 2010**



Dall'analisi svolta emerge una sensibile diminuzione delle concentrazioni della domanda e dell'offerta, pur persistendo un maggior grado di concentrazione della domanda. Per ciò che riguarda la diminuzione della concentrazione della domanda e dell'offerta, si può notare infatti come la percentuale dei volumi scambiati dai primi 3 operatori lato acquisto, rispetto al totale, sia passata dal 74,60% del secondo semestre 2009 al **55,05%** del primo semestre 2010. Analogamente i primi 3 operatori lato offerta hanno rappresentato nel primo semestre 2010 il **24,98%** dell'offerta totale, rispetto al 37,13% del secondo semestre 2009.

Per quanto concerne invece il maggior grado di concentrazione della domanda, ciò può essere spiegato dal fatto che i soggetti obbligati, rappresentativi della domanda, sono un numero limitato (76 in tutto, comprensivo di tutti i distributori di energia elettrica e di gas con più di 50.000 utenti connessi), mentre l'offerta è costituita da un numero considerevole di operatori (principalmente distributori non obbligati ma soprattutto ESCO) i quali hanno presentato progetti di risparmio energetico e relativamente ad essi beneficiano dell'emissione di TEE che possono vendere sul mercato.

Infine, nel primo semestre 2010, si registra un maggior numero di operatori partecipanti alle sessioni di mercato e che hanno concluso almeno una transazione. Dal lato della domanda, **40** operatori dei **76 soggetti all'obbligo** hanno fatto ricorso al mercato organizzato per lo scambio dei titoli, rispetto ai 33 del secondo semestre 2009. Dal lato dell'offerta, sono stati **150** gli operatori che hanno fatto ricorso al mercato organizzato per la vendita dei titoli, rispetto ai 111 del secondo semestre 2009.

4.5 Transazioni bilaterali

Il **numero totale di TEE scambiati bilateralmente** nel primo semestre 2010 risulta pari a **1.511.092**, di cui:

- **1.043.750 di tipo I;**
- **395.061 di tipo II;**
- **72.281 di tipo III.**

Nel periodo 1 gennaio – 30 giugno 2010, i dati riassuntivi delle transazioni bilaterali registrate sono riportati nella seguente tabella 3:

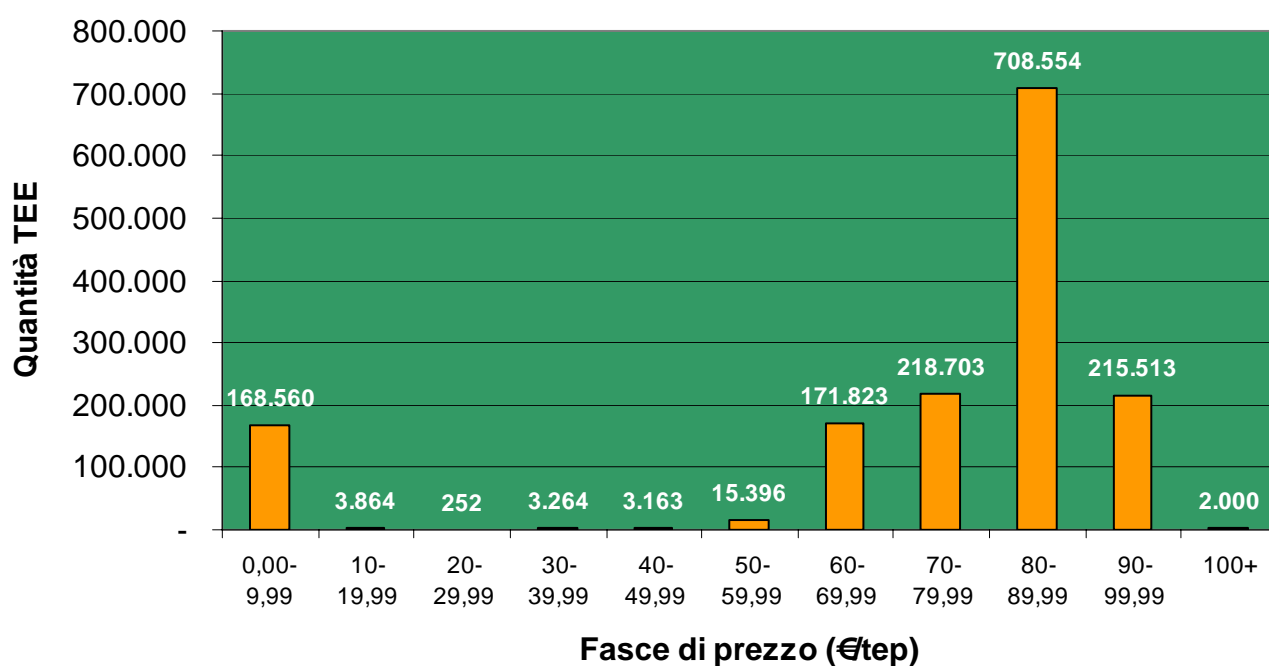
Tabella 3

Gennaio - Giugno 2010			
Tipologia	I	II	III
prezzo minimo (€/tep)	0,00	0,00	0,00
prezzo massimo (€/tep)	100,00	97,00	95,00
prezzo medio ponderato (€/tep)	69,67	76,90	80,94
n. TEE scambiati	1.043.750	395.061	72.281

Di seguito vengono riportati i grafici con la distribuzione delle transazioni bilaterali per classi di prezzo, relativa a tutte le tipologie di titoli:

Grafico 6

Volumi TEE per fasce di prezzo Gennaio - Giugno 2010



La media ponderata dei prezzi di tutte le transazioni bilaterali nel corso del primo semestre 2010 è risultata pari a **€72,10**, più bassa della media del mercato organizzato di **€20,11**.

Nello specifico, la media dei prezzi delle transazioni bilaterali tra società dello stesso gruppo è risultata pari a **€ 69,25** mentre la media dei prezzi delle rimanenti transazioni bilaterali è risultata pari a **€75,13**.

Per quanto riguarda la distribuzione dei prezzi rispetto alla media del mercato organizzato, il **40,85%** dei volumi si riferiscono a transazioni registrate ad un prezzo compreso tra +/- 10% rispetto alla media del mercato organizzato. Detta percentuale sale al **73,59%** portando l'intervallo a +/- 20% del prezzo medio di mercato. Non considerando i volumi relativi alle transazioni il cui prezzo è 0, la percentuale sale ulteriormente al **82,83%**.

L'analisi mostra come i prezzi delle transazioni bilaterali siano stati moderatamente distanti dalla media dei prezzi di mercato, anche se più del 70% dei volumi è relativo a transazioni il cui prezzo è compreso nell'intervallo +/- 20% della media di mercato.